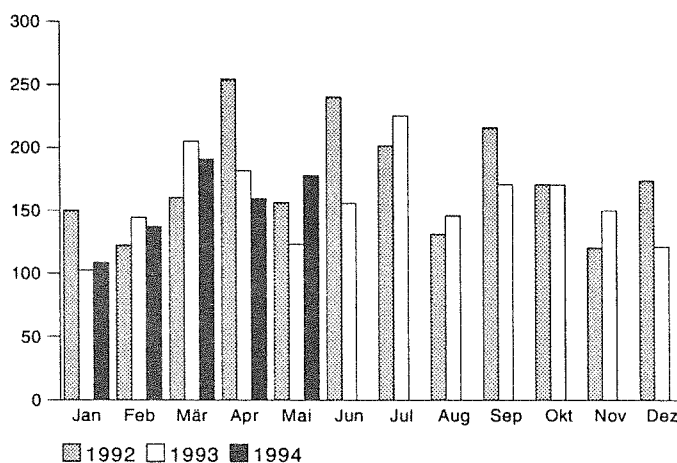


E II 1/E III 1 - m 5/94
Ausgegeben im Juli 1994
Einzelpreis: 4,- DM

Bauhauptgewerbe und Ausbaugewerbe im Mai 1994

Auftragseingang im Bauhauptgewerbe
- Meßziffern 1985 = 100 -



Herausgeber:

Statistisches Landesamt
Saarland

Hardenbergstr. 3, 66119 Saarbrücken
Postfach 10 30 44, 66030 Saarbrücken
Telefon: (06 81) 505-935
Telefax: (06 81) 505-921

Nachdruck, auch auszugsweise, nur mit
Quellenangabe gestattet

Statistisches Landesamt SAARLAND SL21

Methodische Erläuterungen

Berichtskreis:

Erfaßt werden in selbständigen Erhebungen die Bereiche Bauhaupt- und Ausbaugewerbe in der Abgrenzung der Systematik der Wirtschaftszweige, Fassung für die Statistik im Produzierenden Gewerbe (SYPRO). Zum Bauhauptgewerbe (SYPRO-Nr. 72 bis 75) zählen die Zweige des Hoch- und Tiefbaus, des Spezialbaus (u.a. Schornstein-, Feuerungs- und Industrieofenbau), ferner die Zweige Stukkateurgewerbe, Gipserei, Verputzerei und Zimmerei, Ingenieurholzbau sowie Dachdeckerei. Das Ausbaugewerbe (SYPRO-Nr. 76 bis 77) umfaßt u.a. Bauinstallation, Glaser-, Maler- und Lackierergewerbe, Bautischlerei, Fliesen-, Platten- und Mosaiklegerei.

Zu den Monatsberichten im Bauhaupt- und Ausbaugewerbe melden die Baubetriebe von Unternehmen des Produzierenden Gewerbes mit 20 Beschäftigten und mehr, Baubetriebe mit 20 Beschäftigten und mehr von Unternehmen außerhalb des Produzierenden Gewerbes sowie alle Arbeitsgemeinschaften.

Im Bauhauptgewerbe werden die erhobenen Daten - mit Ausnahme der gemeldeten Auftragseingänge und Auftragsbestände - auf Ergebnisse für alle Betriebe aufgeschätzt. Grundlage hierfür sind die Ergebnisse der jährlichen Totalerhebung im Bauhauptgewerbe. Eine entsprechende Aufschätzung der im Ausbaugewerbe erhobenen Daten erfolgt nicht. Die Kreisergebnisse für das Bauhauptgewerbe sind ebenfalls nicht aufgeschätzt.

Beschäftigte:

Tätige Inhaber, Mitinhaber, unbezahlt mithelfende Familienangehörige und alle Personen, die in einem arbeitsrechtlichen Verhältnis zum Baubetrieb stehen (Angestellte, Arbeiter und

Auszubildende). Die Arbeiter sind in folgende Gruppen gegliedert: Facharbeiter (einschl. angestelltenversicherungspflichtiger Poliere, Schachtmeister und Meister); Fachwerker, Werker, Baumaschinisten und Arbeiter mit angelernten Spezialtätigkeiten, ferner gewerblich Auszubildende, Umschüler, Anlernlinge und Praktikanten. Nachgewiesen wird der Beschäftigtenstand am Monatsende; bei größeren Zeiträumen der jeweilige Monatsdurchschnitt.

Bruttolöhne und Bruttogehälter:

Bei den Bruttolöhnen und Bruttogehältern ist die Summe der lohnsteuerpflichtigen Brutto-bezüge (Bar- und Sachbezüge) anzugeben. Diese Beträge verstehen sich ohne Arbeitgeberanteile zur Kranken-, Renten- und Arbeitslosenversicherung, ohne Beiträge zu den Sozialkassen des Baugewerbes, ohne Winterbau-Umlage, ohne Aufwendungen für die betriebliche Alters-, Invaliditäts- und Hinterbliebenenversorgung, ohne gezahltes Vorruhestandsgeld. Die Entgelte für Poliere, Schachtmeister und Meister sind zur Bruttolohnsumme und nicht zur Bruttogehaltsumme zu rechnen.

Geleistete Arbeitsstunden:

Alle von Inhabern, Angestellten, Arbeitern und Auszubildenden auf Baustellen, Bauhöfen und in Werkstätten tatsächlich geleisteten (nicht die bezahlten) Arbeitsstunden. Nicht einbezogen sind die für Bürotätigkeit geleisteten Arbeitsstunden.

Umsatz (ohne Umsatzsteuer):

Als Umsatz gelten die dem Finanzamt für die Umsatzsteuer zu meldenden steuerbaren Beträge im Bundesgebiet einschl. Umsatz aus Nachunternehmertätigkeit und Vergabe von Teilleistungen an Nachunternehmer. Hierzu zählen seit dem 1. Januar 1980 auch Anzahlungen für Teilleistungen oder Vorauszahlun-

gen vor Ausführung der entsprechenden Lieferungen oder Leistungen ab 10 000 DM¹⁾. Der Gesamtumsatz enthält außer dem baugewerblichen Umsatz (Umsatz aus Bauleistungen) die Handels- und sonstigen Umsätze.

Auftragseingang im Bauhauptgewerbe:

Wert (ohne Umsatzsteuer) aller im Berichtsmonat vom Betrieb fest akzeptierten Aufträge für Bauleistungen. Um Doppelzählungen zu vermeiden, wird der Auftragseingang nur von dem Betrieb gemeldet, der den Bauauftrag ausführen wird, d.h. an Nachunternehmer zu vergebende Teile von Bauaufträgen werden nicht in die eigene Meldung einbezogen.

Auftragsbestand im Bauhauptgewerbe:

Wert (ohne Umsatzsteuer) aller akzeptierten, noch nicht ausgeführten Aufträge für Bauleistungen am Ende des Berichtsvierteljahres. Bei der Ermittlung des Auftragsbestandes wird vom Auftragswert bereits im Bau befindlicher Projekte der Teil abgesetzt, der produktions-technisch schon fertiggestellt ist (ohne Berücksichtigung der Abnahme oder Abrechnung).

1) Siehe Umsatzsteuergesetz (UStG 1980).

Zeichenerklärung

a.n.g.	=	anderweitig nicht genannt
0	=	mehr als nichts, aber weniger als die Hälfte der kleinsten in der Tabelle nachgewiesenen Einheit
-	=	nichts vorhanden
/	=	keine Angaben, da Zahlen nicht sicher genug
.	=	Zahlenwert unbekannt oder geheimzuhalten
x	=	Tabellenfach gesperrt, weil Aussage nicht sinnvoll
()	=	Nachweis unter dem Vorbehalt, daß der Zahlenwert Fehler aufweisen kann
p	=	vorläufiges Ergebnis
r	=	berichtigtes Ergebnis

Abweichungen in den Summen durch Runden der Zahlen möglich

1. Beschäftigung im Bauhauptgewerbe

Alle Betriebe (hochgeschätzte Ergebnisse)

Merkmal	Mai 1994	April 1994	Januar - Mai		Veränderungen in %		
					Mai 1994	Mai 1994	Jan.-Mai 1994
					gegenüber		
			1994	1993	April 1994	Mai 1993	Jan.-Mai 1993
Beschäftigte (Anzahl)							
Tätige Inhaber, tätige Mitinhaber und unbezahlt mithelfende Familienangehörige	463	463	466	538	± 0	- 16,0	- 13,4
Kaufmännische und technische Angestellte ¹⁾ einschl. kaufmännische und technische Auszubildende	2 704	2 674	2 691	2 852	+ 1,1	- 5,4	- 5,6
Facharbeiter (Tarifberufsgruppen I, II, III a-c) ¹⁾	8 280	8 253	8 273	8 905	+ 0,3	- 8,9	- 7,1
Fachwerker, Werker und sonstige Beschäftigte (Tbgr. IV-V)	3 777	3 738	3 728	4 125	+ 1,0	- 11,2	- 9,6
Gewerblich Auszubildende, Umschüler, Anlernlinge und Praktikanten	751	752	776	692	- 0,1	+ 11,8	+ 12,1
Beschäftigte insgesamt	15 975	15 880	15 934	17 112	+ 0,6	- 8,3	- 6,9
darunter ausländische Arbeitnehmer einschließlich Grenzgänger ⁴⁾	1 825	1 807	1 798	1 859	+ 1,0	- 6,1	- 3,3
Löhne und Gehälter (in 1 000 DM)							
Bruttolohnsumme ²⁾ einschl. Vergütungen für gewerblich Auszubildende	51 806	48 359	229 626	234 237	+ 7,1	- 0,2	- 2,0
Bruttogehaltsumme ²⁾ einschl. Vergütungen für kaufmännische und technische Auszubildende	13 075	12 977	65 043	66 599	+ 0,8	- 4,6	- 2,3
Bruttolohn- und -gehaltsumme zusammen	64 881	61 336	294 669	300 836	+ 5,8	- 1,1	- 2,0
Geleistete Arbeitsstunden (in 1 000)							
Wohnungsbau	686	652	2 781	2 455	+ 5,2	+ 17,1	+ 13,3
Gewerblicher und industrieller Bau ³⁾	566	542	2 540	2 581	+ 4,4	+ 0,5	- 1,6
davon:							
Hochbau ³⁾	410	401	1 936	2 023	+ 2,2	- 5,5	- 4,3
Tiefbau	156	141	604	558	+ 10,6	+ 20,9	+ 8,2
Öffentlicher und Verkehrsbau	609	593	2 604	3 012	+ 2,7	- 10,0	- 13,5
davon:							
Hochbau:							
Bundesbahn und -post	5	5	37	43	± 0	- 28,6	- 14,0
Kirchen, Vereine, Verbände u.ä. Organisationen	30	27	137	141	+ 11,1	+ 3,4	- 2,8
Bund, Länder, Gemeinden und sonstige öffentliche Auftraggeber	78	76	331	422	+ 2,6	- 14,3	- 21,6
Tiefbau:							
Straßenbau	216	221	883	920	- 2,3	- 3,1	- 4,0
sonstiger Tiefbau							
dav.: Bundesbahn und -post	57	57	252	307	± 0	- 17,4	- 17,9
Bund, Länder, Gemeinden und sonstige öffentliche Auftraggeber	223	207	964	1 179	+ 7,7	- 13,6	- 18,2
Gesamter Hochbau	1 209	1 161	5 222	5 084	+ 4,1	+ 5,4	+ 2,7
Gesamter Tiefbau	652	626	2 703	2 964	+ 4,2	- 4,0	- 8,8
Geleistete Arbeitsstunden insgesamt	1 861	1 787	7 925	8 048	+ 4,1	+ 1,9	- 1,5
Arbeitstage							
Arbeitstage	20	19	103	102	+ 5,3	+ 5,3	+ 1,0

1) Die angestelltenversicherungspflichtigen Poliere, Schachtmeister und Meister sind den Facharbeitern zugeordnet. 2) Die Entgelte für Poliere, Schachtmeister und Meister sind in der Bruttolohnsumme enthalten. 3) Einschließlich landwirtschaftlicher Bau. 4.) Auf Grund einer methodischen Änderung (ab Juni 1992 werden die Ausländer einschl. Grenzgänger erhoben) ist eine Gegenüberstellung von Vormonats- und Vorjahresausgaben nicht sinnvoll.

2. Umsatz¹⁾ im Bauhauptgewerbe

Alle Betriebe (hochgeschätzte Ergebnisse)

Merkmal	Mai 1994	April 1994	Januar - Mai		Veränderungen in %		
					Mai 1994	Mai 1994	Jan.-Mai 1994
			1994	1993	gegenüber		
					April 1994	Mai 1993	Jan.-Mai 1993
Baugewerblicher Umsatz (in 1 000 DM)							
Wohnungsbau	77 955	66 612	280 345	195 616	+ 17,0	+ 57,2	+ 43,3
Gewerblicher und industrieller Bau ¹⁾	62 289	51 363	256 401	295 574	+ 21,3	- 9,7	- 13,3
davon:							
Hochbau ¹⁾	48 381	39 771	204 258	243 324	+ 21,6	- 12,0	- 16,1
Tiefbau	13 908	11 592	52 143	52 250	+ 20,0	- 0,5	- 0,2
Öffentlicher und Verkehrsbau	80 514	67 914	295 960	340 835	+ 18,6	- 7,5	- 13,2
davon:							
Hochbau:							
Bundesbahn und -post	615	593	4 280	2 425	+ 3,7	X	+ 76,5
Kirchen, Vereine, Verbände u.ä. Organisationen	5 317	3 112	17 199	17 397	+ 70,9	+ 51,8	- 1,1
Bund, Länder, Gemeinden, Sozialversicherung und sonstige öffentliche Auftraggeber	12 439	6 838	45 032	53 619	+ 81,9	+ 6,0	- 16,0
Tiefbau:							
Straßenbau	23 186	23 314	82 852	89 849	- 0,5	- 14,2	- 7,8
sonstiger Tiefbau							
dav.: Bundesbahn und -post	7 187	7 290	30 731	28 308	- 1,4	+ 27,0	+ 8,6
Bund, Länder, Gemeinden und sonstige öffentliche Auftraggeber	31 770	26 767	115 866	149 237	+ 18,7	- 18,4	- 22,4
Gesamter Hochbau	144 707	116 926	551 114	512 381	+ 23,8	+ 20,6	+ 7,6
Gesamter Tiefbau	76 051	68 963	281 592	319 644	+ 10,3	- 11,1	- 11,9
Baugewerblicher Umsatz insgesamt	220 758	185 889	832 706	832 025	+ 18,8	+ 7,4	+ 0,1
Sonstiger Umsatz (in 1 000 DM)							
Sonstiger Umsatz insgesamt	6 399	7 524	36 127	25 777	- 15,0	+ 22,4	+ 40,2

*) Ohne Umsatzsteuer. 1) Einschließlich landwirtschaftlicher Bau.

3. Kreisergebnisse im Bauhauptgewerbe Mai 1994

Ergebnisse für Betriebe von Unternehmen mit 20 und mehr Beschäftigten

Merkmal	Maß- einheit	Saar- land	Stadt- verband Saarbr.	Landkreis				
				Merzig- Wadern	Neun- kirchen	Saarlouis	Saarpfalz	St. Wendel
Betriebe	Anzahl	218	88	19	39	29	29	14
Beschäftigte	Anzahl	10 620	3 591	743	2 370	1 213	1 772	931
Geleistete Arbeitsstunden								
insgesamt	1 000	1 199	408	91	274	143	177	106
Wohnungsbau	1 000	223	80	31	34	36	21	21
Gewerbl., industrieller und landwirtschaftl. Bau	1 000	453	201	26	72	49	100	5
Öffentl. und Verkehrsbau	1 000	523	127	34	168	58	56	80
Bruttolohn- u. -gehaltsumme	1 000 DM	47 422	16 002	3 130	10 460	5 563	8 178	4 089
Gesamtumsatz ¹⁾	1 000 DM	162 463	56 061	10 220	35 362	16 286	30 720	13 814
Auftragseingang ¹⁾	1 000 DM	163 798	56 116	6 312	37 853	10 319	34 762	18 436

1) Ohne Umsatzsteuer.

4. Auftragseingang im Bauhauptgewerbe in 1 000 DM

Ergebnisse für Betriebe von Unternehmen mit 20 und mehr Beschäftigten

Merkmal	Mai 1994	April 1994	Januar - Mai		Veränderungen in %		
					Mai 1994	Mai 1994	Jan.-Mai 1994
					gegenüber		
			1994	1993	April 1994	Mai 1993	Jan.-Mai 1993
Wohnungsbau	35 053	40 668	166 787	143 063	- 13,8	+ 62,3	+ 16,6
Gewerblicher und industrieller Bau ¹⁾	63 398	59 048	275 514	267 776	+ 7,4	+ 119,5	+ 2,9
davon:							
Hochbau ¹⁾	47 486	39 956	211 741	210 532	+ 18,8	+ 116,0	+ 0,6
Tiefbau	15 912	19 092	63 773	57 244	- 16,7	+ 130,6	+ 11,4
Öffentlicher und Verkehrsbau	65 347	47 265	270 572	286 221	+ 38,3	+ 4,1	- 5,5
davon:							
Hochbau:							
Bundesbahn und -post	123	85	705	1 028	+ 44,7	X	- 31,4
Kirchen, Vereine, Verbände u.ä. Organisationen	2 300	2 315	23 653	20 200	- 0,6	- 43,5	+ 17,1
Bund, Länder, Gemeinden, Sozialversicherung und sonstige öffentliche Auftraggeber	4 839	8 683	29 869	76 731	- 44,3	- 22,9	- 61,1
Tiefbau:							
Straßenbau	27 214	11 386	89 269	75 192	X	+ 58,2	+ 18,7
sonstiger Tiefbau							
dav.: Bundesbahn und -post	2 402	4 478	15 959	18 324	- 46,4	- 67,7	- 12,9
Bund, Länder, Gemeinden und sonstige öffentliche Auftraggeber	28 469	20 318	111 117	94 746	+ 40,1	+ 2,6	+ 17,3
Gesamter Hochbau	89 801	91 707	432 755	451 554	- 2,1	+ 66,4	- 4,2
Gesamter Tiefbau	73 997	55 274	280 118	245 506	+ 33,9	+ 24,8	+ 14,1
Auftragseingang insgesamt	163 798	146 981	712 873	697 060	+ 11,4	+ 44,6	+ 2,3
davon:							
aus dem Saarland	120 918	106 007	493 181	525 868	+ 14,1	+ 40,7	- 6,2
aus anderen Bundesländern	42 880	40 974	219 692	171 192	+ 4,7	+ 56,8	+ 28,3

1) Einschließlich landwirtschaftlicher Bau.

5. Auftragsbestand¹⁾ im Bauhauptgewerbe 1. Quartal 1994 in 1 000 DM

Ergebnisse für Betriebe von Unternehmen mit 20 und mehr Beschäftigten

Merkmal	Ende				Veränderungen in %	
	März 1994	Dezember 1993	September 1993	März 1993	März 1994	
					gegenüber	
					Dezember 1993	März 1993
Wohnungsbau	228 452	196 990	205 909	227 647	+ 16,0	+ 0,4
Gewerblicher und industrieller Bau ¹⁾	223 115	192 084	252 765	277 280	+ 16,2	- 19,5
davon:						
Hochbau ¹⁾	173 578	153 908	211 384	220 731	+ 12,8	- 21,4
Tiefbau	49 537	38 176	41 381	56 549	+ 29,8	- 12,4
Öffentlicher und Verkehrsbau	359 000	336 299	364 520	446 339	+ 6,8	- 19,6
davon:						
Hochbau:						
Bundesbahn und -post	1 379	2 176	1 944	1 267	- 36,6	+ 8,8
Kirchen, Vereine, Verbände u.ä. Organisationen	21 184	9 152	12 781	15 896	x	+ 33,3
Bund, Länder, Gemeinden, Sozialversicherung und sonstige öffentliche Auftraggeber	53 892	59 975	74 120	96 464	- 10,1	- 44,1
Tiefbau:						
Straßenbau	75 908	55 440	54 713	66 483	+ 36,9	+ 14,2
sonstiger Tiefbau						
dav.: Bundesbahn und -post	17 433	20 297	21 776	19 417	- 14,1	- 10,2
Bund, Länder, Gemeinden und sonstige öffentliche Auftraggeber	189 204	189 259	199 186	246 812	- 0,0	- 23,3
Gesamter Hochbau	478 485	422 201	506 138	562 005	+ 13,3	- 14,9
Gesamter Tiefbau	332 082	303 172	317 056	389 261	+ 9,5	- 14,7
Auftragsbestand insgesamt	810 567	725 373	823 194	951 266	+ 11,7	- 14,8
davon:						
aus dem Saarland	511 740	464 864	526 748	630 870	+ 10,1	- 18,9
aus anderen Bundesländern	298 827	260 509	296 446	320 396	+ 14,7	- 6,7

*) Zahlen werden nur vierteljährlich ermittelt. 1) Einschließlich landwirtschaftlicher Bau.

**6. Betriebe, Beschäftigung und Umsatz im Ausbaugewerbe
nach Wirtschaftszweigen Mai 1994**

SYPRO-Nr.	Wirtschaftszweig	Betriebe	Beschäftigte	Geleistete Arbeitsstunden	Bruttolohn- u. -gehaltsumme	Baugewerblicher Umsatz	Gesamtumsatz
		Anzahl		1 000	1 000 DM		
7610	Klempnerei, Gas- und Wasserinstallation	4	85	11	314	683	758
7640	Installation von Heizungs-, Klima- und gesundheitstechnischen Anlagen	29	1 368	123	4 834	10 934	11 532
7670	Elektroinstallation	17	760	97	2 950	10 320	11 054
7734	Maler- und Lackierergewerbe	9	398	52	1 603	4 271	4 436
7771	Fliesen-, Platten- u. Mosaiklegerei	17	598	71	2 436	7 689	7 946
7774	Estrichlegerei und						
-	sonstiges Ausbaugewerbe						
76/77	Ausbaugewerbe insgesamt	76	3 209	354	12 137	33 897	35 726

**7. Beschäftigte, Arbeitsstunden und Gesamtumsatz im Ausbaugewerbe
im Vergleich zu 1993**

SYPRO-Nr.	Wirtschaftszweig	Beschäftigte	Geleistete Arbeitsstunden	Gesamtumsatz	Beschäftigte	Geleistete Arbeitsstunden	Gesamtumsatz
		Veränderung in % Mai 1994/93			Veränderung in % Januar - Mai 1994/93		
7610	Klempnerei, Gas- und Wasserinstallation	- 0,2	- 2,9	- 11,8	+ 1,3	- 4,9	- 16,6
7640	Installation von Heizungs-, Klima- und gesundheitstechnischen Anlagen						
7670	Elektroinstallation	- 5,4	+ 1,0	+ 7,7	- 5,8	- 3,3	- 2,7
7734	Maler- und Lackierergewerbe	- 5,3	+ 2,5	+ 2,4	- 3,0	± 0	+ 4,9
7771	Fliesen-, Platten- u. Mosaiklegerei						
7774	Estrichlegerei und						
-	sonstiges Ausbaugewerbe						
76/77	Ausbaugewerbe insgesamt	- 3,1	± 0	- 1,6	- 1,8	- 2,8	- 6,2

8. Kreisergebnisse im Ausbaugewerbe Mai 1994

Kreis	Betriebe	Beschäftigte	Geleistete Arbeitsstunden	Bruttolohn- und -gehaltsumme	Gesamtumsatz
	Anzahl		1 000	1 000 DM	
Stadtverband Saarbrücken	26	1 219	114	4 562	8 374
Landkreis Merzig Wadern	8	440	61	1 750	5 302
Landkreis Neunkirchen	11	369	44	1 541	6 670
Landkreis Saarlouis	13	601	68	2 244	9 100
Saarpfalz-Kreis	12	360	38	1 222	3 264
Landkreis St. Wendel	6	220	29	818	3 016
Saarland	76	3 209	354	12 137	35 726